

**DUG**

**IT'S  
GENIUS!**

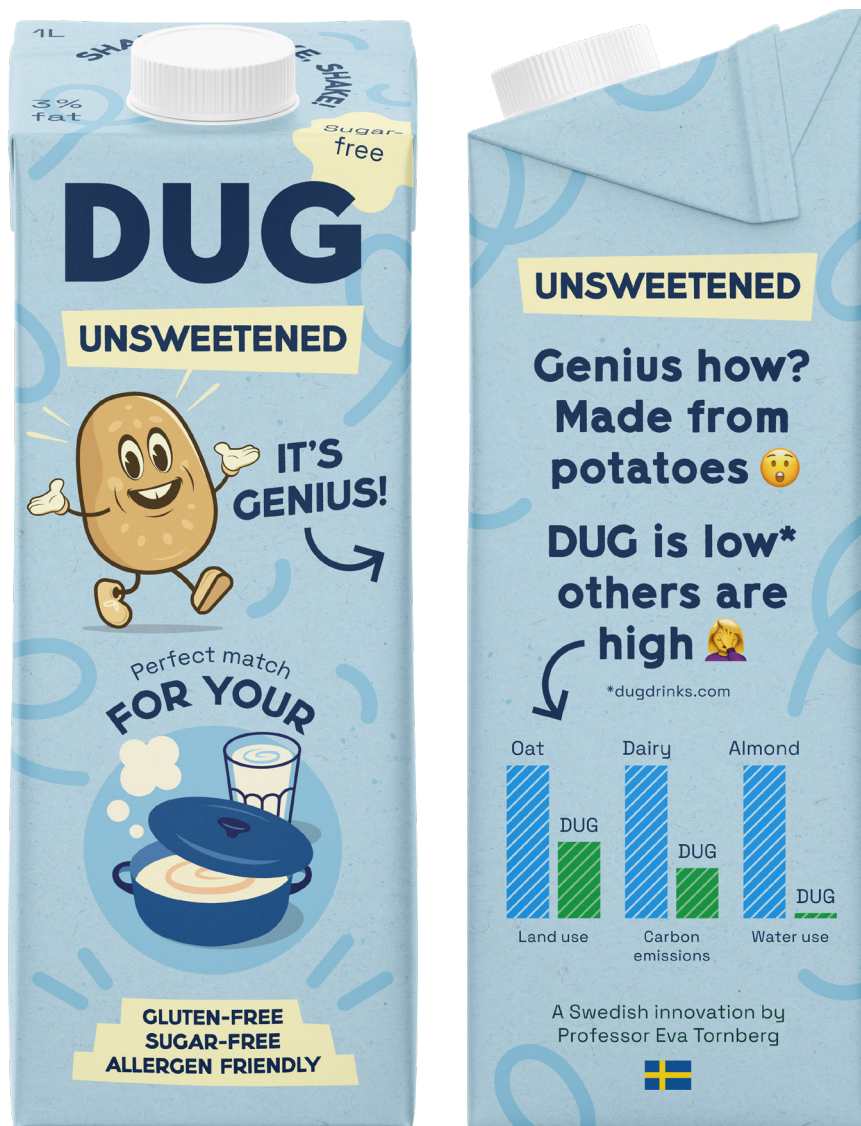
2024

**Q2**

**DELÅRS**

**RAPPORT**





För mer information kontakta:

Helene Nielsen, VD

Tel: 0732 22 76 35

e-post: [helene.nielsen@vegoflund.se](mailto:helene.nielsen@vegoflund.se)

Denna rapport samt övrig ekonomisk information och pressmeddelanden finns på bolagets webbplats, [ir.dugdrinks.com](http://ir.dugdrinks.com)

Denna information är sådan som Dug Foodtech AB (publ) är skyldigt att offentliggöra enligt EU:s marknadsmissbruksförordning. Informationen lämnades, genom nedanstående kontaktpersoners försorg, för offentliggörande den 22 augusti 2024, klockan 08.30 CEST.

# Fokus på Tyskland och europeiska cafékedjor

## April–juni 2024

- Nettoomsättningen uppgick till 412 TSEK (1 458).
- Rörelseresultatet före av- och nedskrivningar, EBITDA, uppgick till -3 843 TSEK (-7 823) och EBIT uppgick till -3 862 TSEK (-7 843).
- Resultatet efter skatt uppgick till -5 010 TSEK (-8 069).

## Januari–juni 2024

- Nettoomsättningen uppgick till 522 TSEK (3 281).
- Rörelseresultatet före av- och nedskrivningar, EBITDA, uppgick till -7 219 TSEK (-16 102) och EBIT uppgick till -7 256 TSEK (-16 173).
- Resultatet efter skatt uppgick till -8 522 TSEK (-16 687).

## Koncernens nyckeltal i sammandrag (se definitioner på sid 21)

TSEK	Q2 2024	Q2 2023	H1 2024	H1 2023	Helår 2023
Nettoomsättning	412	1 458	522	3 281	4 817
Bruttomarginal, %*	17	19	18	15	-4
EBITDA	-3 843	-7 823	-7 219	-16 102	-27 330
EBITDA-marginal, %	Neg.	Neg.	Neg.	Neg.	Neg.
Rörelseresultat (EBIT)	-3 862	-7 843	-7 256	-16 173	-27 968
Rörelsemarginal (EBIT-marginal), %	Neg.	Neg.	Neg.	Neg.	Neg.
Resultat efter skatt	-5 010	-8 070	-8 522	-16 687	-20 503
Vinstmarginal, %	Neg.	Neg.	Neg.	Neg.	Neg.
Resultat per aktie, före och efter utspädning, kr	-0,12	-0,33	-0,21	-0,68	-0,70
Soliditet, %	62	-101	62	-101	78
Eget kapital per aktie, kr	0,81	-0,33	0,81	-0,33	1,00
Balansomslutning	53 971	8 574	53 971	8 574	53 994
Kassaflöde från den löpande verksamheten	-3 672	-7 104	-8 322	-15 491	-25 380
Medelantalet anställda	5	7	5	7	7

## HÄNDELSER

# Väsentliga händelser april–juni 2024

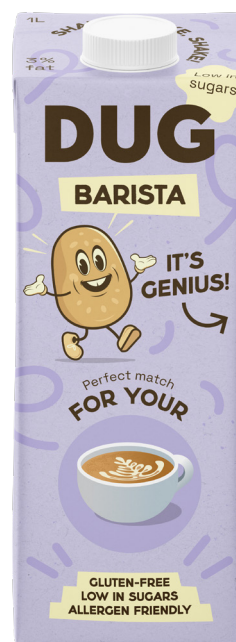


- Veg of Lund AB:s årsstämma den 26 juni 2024 beslutade, i enlighet med valberedningens förslag, om omval av Johan Möllerström och Rolf Bjerndell samt om nyval av Kaj Söderström till styrelseledamöter. Till styrelsens ordförande omvaldes Johan Möllerström. På stämman beslutades även om namnbyte till Dug Foodtech AB (publ). Till revisor valdes vidare revisionsbolaget Nyström & Partners Revision KB med Cecilia Ståhl som huvudansvarig revisor.
- Dug Foodtech lanserar potatisdrycken i REWE:s nätbutik tillsammans med distributören Cenfood GmbH

## HÄNDELSER

# Väsentliga händelser efter rapportperiodens utgång

- Dug Foodtech (publ) upptar lån om 2,2 MSEK från större aktieägare samt styrelseordförande. Villkoren uppställer en konverteringsrätt för långgivarna varigenom återbetalning ska kunna ske med bolagets aktier. Lånen upptas i syfte att stärka bolagets rörelsekapital.



# VD HAR ORDET

## Positiv start i Tyskland

**Fokus det andra kvartalet 2024 har fortsatt präglats av säljdrivande insatser. Vi har hög takt i våra kostnadseffektiva satsningar. Med ny förpackning, nytt recept, nytt bolagsnamn och ny grafisk profil lägger vi en plattform för tillväxt. Den satta strategin innebär fortsatt fokus på våra kunder i Sverige, Tyskland, våra övriga europeiska distributörer och europeiska cafékedjor.**

Sedan lanseringen av den nya förpackningen och det uppdaterade receptet i april, har vi fått fantastisk feedback och respons på de stora mötesplatserna för kaffeeliten och även hos konsumenter. Det ger oss den insikt vi behöver som stöd i vårt arbete med försäljningen parallellt med hög kostnads kontroll. Vi har nu genomfört del ett i vår kostnadsreduktionsplan och kommer löpande under året ytterligare se över våra kostnader. Omstarten av DUG Foodtech följer planen, det är dock ett arbete som kräver tid och tålamod, den medvind vi upplever ger oss stöd i att vi är på rätt väg.

### Sverige

Den svenska marknaden för våra produkter är en av de mest konkurrensutsatta i Europa. Här ser vi nu tendenser till en viss konsolidering, vilket ger oss en möjlighet att på sikt återta marknadsandelar. I mitten av september lanserar vi DUG potatisdryck med Mathem. Vi arbetar aktivt med andra aktörer på den svenska marknaden med att erbjuda dem ett hållbart och välsmakande alternativ till traditionella mejeriprodukter. Med Mathem blir vi tillgängliga nationellt i Sverige för både konsumenter och Foodservice.



### Tyskland

Sedan lanseringen med den tyska livsmedelskedjan REWE Lieferservice har vi fått mycket positiv återkoppling från aktörer i Tyskland och vår partner Cenfood. Vi har fått en första listning på REWE Ost, vilket möjliggör att vi kan aktivera försäljning i städer som Berlin med en befolkning på 6,2 miljoner i storstadsområdet. REWE har 3700 butiker i Tyskland. Dagligvaruhandeln och foodservicemarknaden i Tyskland är en av de största i Europa och vi ser stora möjligheter i

Tyskland och andra tysktalande länder. Vi kommer att fokusera på vår synlighet i Tyskland där trenden för vegetabiliska alternativ är stark.

### Kaffekanalen

Under våren har vi presenterat nya DUG Barista på de stora kaffemässorna i Europa. Vi ser stor potential i kaffekanalen globalt och utöver Europa har vi pågående tester av caféer i Kanada och USA. Senast medverkade vi på World of Coffee i Köpenhamn och såväl baristor som inköpare visade stort intresse för vår potatisbaserade neutrala, glutenfria dryck. Vi är glada över den entusiasm och det intresse som DUG Barista genererar och arbetar aktivt för att se den på cafémenyer runt om i Europa. Nästa event där vi ställer ut är Frankfurt Coffee Festival där vi kommer att träffa den tyska kaffeeliten men även flera representanter för livsmedelskedjor och andra viktiga inköpare från potentiella kunder inom kanalen Foodservice.

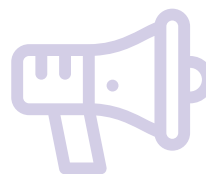
### Övriga Europa

Parallellt med den påbörjade försäljningen i Sverige och Tyskland fortsätter vi etablera vårt varumärke och produkter i flera europeiska länder. I de flesta fall är DUG Barista en viktig dörröppnare och med stöd från baristor och andra ledande personer inom konsumentnära verksamheter ska vi öka kännedomen om DUG och vår geniala uppfinning.

Jag inspireras och motiveras över det engagemang, stöd och synlighet vi får från konsumenter, baristor, följare på sociala medier och är tacksam för det i vårt dagliga arbete. Det bekräftar att vi är på rätt väg. Även stödet jag har från styrelse, större ägare och andra investerare för affärsplanen som ska ta DUG Foodtech till en stark position med tillväxt och lönsamhet.

Helene Nielsen, VD

# Finansiell översikt



## Försäljningsutveckling

### Andra kvartalet 2024

Under det andra kvartalet uppgick Dug Foodtechs nettoomsättning till 412 TSEK (1 458), en minskning om 72 procent. Den minskade försäljningen är en följd av tidigare avvecklade kunder och för nyförsäljning på marknader såsom Tyskland.

## Rörelsens kostnader

### Övriga externa kostnader

Övriga externa kostnader under kvartalet minskade till -2 426 TSEK (-5 695). Kostnaderna består främst av försäljnings och marknads kostnader om -1 079 TSEK.

## Personalkostnader

Personalkostnaderna för kvartalet uppgick till -1 591 TSEK (-2 408).

## Avskrivningar och nedskrivningar

Avskrivningar under kvartalet uppgick till -19 TSEK (-19) främst hänförliga till avskrivningar av immateriella tillgångar.

## Resultat

### Rörelseresultat (EBIT)

Rörelseresultatet under andra kvartalet 2024 uppgick till -3 862 TSEK (-7 843) till följd av lägre kostnader för försäljning och marknadsföring.

## Finansnetto

Det finansiella resultatet för kvartalet uppgick till -1 148 TSEK (-227) och bestod i huvudsak av räntekostnader för lån.

## Resultat efter skatt

Resultat efter skatt för kvartalet uppgick till -5 010 TSEK (-8 070).

## Resultat per aktie

Resultat per aktie för kvartalet uppgick till -0,12 kr (-0,33).

### **Kassaflöde, investeringar och finansiell ställning**

#### **Kassaflöde**

Kassaflödet under andra kvartalet 2023 uppgick till -332 TSEK (1 532). Kassaflödet från den löpande verksamheten uppgick till -3 672 TSEK (-7 104).

#### **Investeringar**

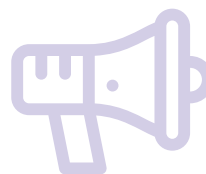
Under kvartalet uppgick investeringar i immateriella anläggningstillgångar till 110 TSEK (38) och avsåg bolagets patentansökningsprocesser. Inga investeringar i materiella anläggningstillgångar har gjorts under kvartalet.

#### **Förändring likvida medel**

Likvida medel minskade under kvartalet med 332 TSEK (1 532) till 643 TSEK (3 150).



# Finansiell översikt



## Kapitalsituation

Efter kvartalets utgång har bolaget upptagit ett bryggglån i syfte att fortsätta tillväxten och utveckling av strategin kring internationalisering och kommersialisering av bolagets produktportfölj. Med detta lån har Dug Foodtech säkrat en mellanfinansiering om 2,2 MSEK, från fyra befintliga aktieägare, varav en av dessa är styrelseordföranden Johan Möllerström. Villkoren uppställer en konverteringsrätt för långgivarna, och i vissa fall även för bolaget, varigenom återbetalning ska kunna ske med bolagets aktier.

Styrelsen fortsätter att aktivt utvärdera olika finansieringsalternativ för att säkerställa bolagets långfristiga finansiering och optimala kapitalstruktur baserat på den pågående lanseringen av DUG.

## Eget kapital

Det totala egna kapitalet i koncernen uppgick vid kvartalets utgång till 33 385 TSEK (-8 639) och eget kapital per aktie till 0,81 kr (-0,33). Förändringen är hänförlig till patentuppvärdering årsskiftet 2023/2024 minskad med årets förlust.

## Moderbolaget

Dug Foodtech AB:s verksamhet inkluderar förutom, försäljning i Sverige och internationellt, även huvudkontorsfunktioner som koncernövergripande ledning och administration.

## Andra kvartalet 2024

Nettoomsättning under andra kvartalet 2024 minskade till 412 TSEK (1 058), varav koncernintern försäljning svarade för 0 TSEK (0). Resultat efter skatt uppgick till -4 606 TSEK (-5 972). Investeringar i materiella och immateriella anläggningstillgångar uppgick till 110 TSEK (38).

I övrigt hänvisas till informationen för koncernen.

# Aktien och aktieägarna



Dug Foodtech AB:s aktie, kortnamn DUG och ISIN SE0013281979, är sedan 10 februari 2020 noterad på Nasdaq First North Growth Market. Antalet utestående aktier uppgår till totalt 41 264 885, motsvarande 41 264 885 röster. Antalet utestående teckningsoptioner uppgick till 300 000.

För perioden januari–juni 2024 uppgick genomsnittligt antal aktier till 41 264 885 och antalet aktier efter utspädning per 30 juni uppgick till 41 564 885.

Den 30 juni 2024 hade Dug Foodtech AB (publ) 6 420 aktieägare (6 914).

## Ägarstruktur den 30 juni 2024

Namn	Antal aktier och röster	Andel av kapital och röster, %
Anders Färnqvist	3 600 000	8,72%
Kenneth Eriksson	2 324 672	5,63%
Einar Haugland via bolag	2 202 322	5,34%
Eva Tornberg via bolag	1 912 806	4,64%
Johan Möllerström via bolag	1 754 236	4,25%
Torbjörn Malmsjö	1 500 000	3,64%
Avanza pension	1 371 890	3,32%
Nordnet Pensionsförsäkring	1 068 522	2,59%
Anders Hättmark via bolag	945 329	2,29%
Jan Emilsson	769 260	1,86%
Övriga aktieägare	23 815 848	57,71%
<b>Totalt</b>	<b>41 264 885</b>	<b>100,0%</b>

Källa: Euroclear och Dug Foodtech

Certified adviser från och med 1 januari 2022 är Mangold Fondkommission AB, telefon 08-5030 15 50 och e-post [ca@mangold.se](mailto:ca@mangold.se)

# Övriga upplysningar

## Anställda

Medelantalet anställda i koncernen uppgick under kvartalet till 5 (7).

## Årsstämma 2024

Den 26 juni 2024 avhöll Veg of Lund AB årsstämma. Till styrelseledamöter omvaldes Rolf Bjerndell, Johan Möllerström samt nyvaldes Kaj Söderström. Till styrelseordförande omvaldes Johan Möllerström. Vidare nyvalde stämman Nyström & Partners Revision KB till bolagets revisor för perioden intill årsstämman 2025. Cecilia Ståhl kommer vara huvudansvarig revisor.

## Utdelning

Styrelsen föreslår till årsstämman att inte lämna någon aktieutdelning för verksamhetsåret 2023 (-).

## Kommande rapporttillfällen

- Delårsrapport juli–september 2024 15 november 2024
- Bokslutskommuniké 2024 21 februari 2025

## Redovisningsprinciper

Bokslutskommunikén är upprättad i enlighet med årsredovisningslagen och BFNAR 2012:1 Årsredovisning och koncernredovisning (K3).

## Väsentliga risker och osäkerhetsfaktorer

Dug Foodtech arbetar kontinuerligt med att identifiera, utvärdera och hantera olika risker och exponeringar som koncernen ställs inför. Dug Foodtechs finansiella ställning och resultat är påverkas av olika riskfaktorer som ska beaktas vid en bedömning av bolaget och dess framtida resultat.

De risker och osäkerhetsfaktorer som Dug Foodtechs verksamhet exponeras för beskrivs på sidan 16 i bolagets årsredovisning för 2023. Enligt Dug Foodtechs bedömning har inga väsentliga förändringar i dessa risker eller osäkerhetsfaktorer skett efter årsredovisningens avlämnande.

## Certified adviser

Bolagets certified adviser är Mangold Fondkommission AB, telefon 08-5030 15 50 och e-post [ca@mangold.se](mailto:ca@mangold.se).

# Intygande

Styrelsen och verkställande direktören försäkrar att delårsrapporten ger en rättvisande bild av koncernens och moderbolagets verksamhet, ställning och resultat samt beskriver väsentliga risker och osäkerhetsfaktorer som moderbolaget och de bolag som ingår i koncernen står inför.

Lund den 22 augusti 2024

Johan Möllerström  
styrelseordförande

Kaj Söderström  
styrelseledamot

Rolf Bjerndell  
styrelseledamot

Helene Nielsen  
verkställande direktör

Rapporten har ej varit föremål för granskning av bolagets revisorer.

# Koncernens resultaträkning

TSEK	Q2 2024	Q2 2023	H1 2024	H2 2023	Helår 2023
Nettoomsättning	412	1 458	522	3 281	4 817
Övriga rörelseintäkter	125	77	151	138	334
<b>Summa intäkter</b>	<b>537</b>	<b>1 535</b>	<b>673</b>	<b>3 419</b>	<b>5 150</b>

<b>Rörelsens kostnader</b>					
Handelsvaror	-338	-1 188	-407	-2 786	-5 018
Övriga externa kostnader	-2 426	-5 695	-4 367	-12 390	-18 343
Personalkostnader	-1 591	-2 408	-3 070	-4 227	-8 977
Avskrivningar och nedskrivningar	-19	-19	-38	-71	-638
Övriga rörelsekostnader	-26	-68	-48	-118	-142
<b>Rörelseresultat (EBIT)</b>	<b>-3 862</b>	<b>-7 843</b>	<b>-7 256</b>	<b>-16 173</b>	<b>-27 968</b>

Ränteintäkter och liknande resultatposter	-479	260	-2	312	445
Räntekostnader och liknande resultatposter	-669	-487	-1 264	-826	-3 281
<b>Resultat från finansiella poster</b>	<b>-1 148</b>	<b>-227</b>	<b>-1 266</b>	<b>-514</b>	<b>-2 836</b>

<b>Resultat före skatt (EBT)</b>	<b>-5 010</b>	<b>-8 070</b>	<b>-8 522</b>	<b>-16 687</b>	<b>-30 803</b>
----------------------------------	---------------	---------------	---------------	----------------	----------------

Skatt			-	-	10 300
<b>Resultat efter skatt</b>	<b>-5 010</b>	<b>-8 070</b>	<b>-8 522</b>	<b>-16 687</b>	<b>-20 503</b>
Antal aktier	41 264 885	25 795 321	41 264 885	25 795 321	41 264 885
Antal aktier i genomsnitt*	41 264 885	24 654 385	41 264 885	24 636 106	29 162 038
Resultat per aktie, före och efter utspädning, kr	-0,12	-0,33	-0,21	-0,68	-0,70

\* visar före utspädning då resultatet är negativt och således blir resultatet per aktie före och efter utspädning detsamma

**Periodens resultat såväl som totalresultat är i sin helhet hänförligt till moderbolagets aktieägare. Bolaget har ett aktivt program med teckningsoptioner 2023/2026 (till styrelseledamöter).**

#### **Teckningsoptioner av serie 2023/2026**

Årsstämman beslutade, i enlighet med valberedningens förslag, att anta ett incitamentsprogram till vissa styrelseledamöter i form av teckningsoptioner. Incitamentsprogrammet innebär i korthet en emission av högst 300 000 teckningsoptioner. Efter periodens slut har samtliga ledamöter signerat optionsavtalet och betalt för sina optioner.

Varje teckningsoption ger ägaren rätten att under teckningsoptionens teckningsperiod, som löper från och med den 15 juni 2026 till och med den 15 juli 2026, teckna en ny aktie i Bolaget ("aktie") till en teckningskurs som motsvarande 375 procent av den volymvägda genomsnittskursen för Bolagets aktie under perioden om tio handelsdagar som påbörjas dagen efter årsstämman 2023, dock som lägst aktiens kvotvärde. Teckningskursen fastställdes enligt ovan beräkningsgrund till 7,60 kr och priset per option till 0,09 kr i slutet på juni.

# Koncernens balansräkning

TSEK	30 juni 2024	30 jun 2023	31 dec 2023
<b>TILLGÅNGAR</b>			
<b>Immateriella anläggningstillgångar</b>			
Balanserade utgifter för utvecklingsarbete	0	0	0
Patent, varumärken, licenser	51 729	1 876	51 612
<b>Summa immateriella anläggningstillgångar</b>	<b>51 729</b>	<b>1 876</b>	<b>51 612</b>
<b>Materiella anläggningstillgångar</b>			
Inventarier, verktyg och installationer	14	20	17
<b>Summa materiella anläggningstillgångar</b>	<b>14</b>	<b>26</b>	<b>17</b>
<b>Finansiella anläggningstillgångar</b>			
Långfristiga fordringar	15	15	15
<b>Summa finansiella anläggningstillgångar</b>	<b>15</b>	<b>15</b>	<b>15</b>
<b>Summa anläggningstillgångar</b>	<b>51 758</b>	<b>1 911</b>	<b>51 644</b>
<b>Varulager m.m.</b>			
Färdiga varor och handelsvaror	417	580	411
Råvaror	416	823	416
Förskott för varor och tjänster	-	171	-
<b>Summa varulager m.m.</b>	<b>833</b>	<b>1 574</b>	<b>827</b>
<b>Kortfristiga fordringar</b>			
Kundfordringar	91	484	327
Övriga fordringar	136	668	387
Förutbetalda kostnader och upplupna intäkter	510	787	720
<b>Summa kortfristiga fordringar</b>	<b>735</b>	<b>1 939</b>	<b>1 434</b>
<b>Kassa och bank</b>	<b>643</b>	<b>3 150</b>	<b>89</b>
<b>Summa omsättningstillgångar</b>	<b>2 212</b>	<b>6 663</b>	<b>2 350</b>
<b>SUMMA TILLGÅNGAR</b>	<b>53 971</b>	<b>8 574</b>	<b>53 994</b>

# Koncernens balansräkning

TSEK	30 jun 2024	30 juni 2023	31 dec 2023
<b>EGET KAPITAL OCH SKULDER</b>			
<b>Eget kapital</b>			
Aktiekapital	2 641	1 651	2 641
Övrigt tillskjutet kapital	127 232	113 802	127 232
Annat eget kapital	-96 488	-124 092	-88 002
<b>Summa eget kapital</b>	<b>33 385</b>	<b>-8 639</b>	<b>41 871</b>
<b>SKULDER</b>			
<b>Kortfristiga skulder</b>			
Finansiell skuld	15 892	10 902	6 843
Leverantörsskulder	2 790	3 739	2 776
Övriga kortfristiga skulder	298	488	437
Upplupna kostnader och förutbetalda intäkter	1 606	2 084	2 068
<b>Summa kortfristiga skulder</b>	<b>20 586</b>	<b>17 213</b>	<b>12 124</b>
<b>Summa skulder</b>	<b>20 586</b>	<b>17 213</b>	<b>12 124</b>
<b>SUMMA EGET KAPITAL OCH SKULDER</b>	<b>53 971</b>	<b>8 574</b>	<b>53 994</b>



# Förändring i koncernens eget kapital

TSEK	Aktiekapital	Övrigt tillskjutet kapital	Annat eget kapital inklusive årets resultat	Totalt eget kapital
<b>Vid periodens början, 1 jan 2024</b>	<b>2 641</b>	<b>127 232</b>	<b>-88 002</b>	<b>41 871</b>
Nyemission	-	-	-	
Utgivna konvertibla skuldebrev	-	-	-	-
Utnyttjande av teckningsoptioner	-	-	-	-
Emission av teckningsoptioner	-	-	-	-
Omräkningsdifferens	-	-	36	<b>36</b>
Periodens resultat			-8 522	<b>-8 522</b>
<b>Vid periodens slut, 30 jun 2024</b>	<b>2 641</b>	<b>127 232</b>	<b>-96 488</b>	<b>33 385</b>

TSEK	Aktiekapital	Övrigt tillskjutet kapital	Annat eget kapital inklusive årets resultat	Totalt eget kapital
<b>Vid periodens början, 1 jan 2023</b>	<b>1 576</b>	<b>112 207</b>	<b>-107 413</b>	<b>6 370</b>
Nyemission	75	1 844	-	1 919
Utgivna konvertibla skuldebrev	-	-	-	-
Utnyttjande av teckningsoptioner	-	-	-	-
Emission av teckningsoptioner	-	-	-	-
Omräkningsdifferens	-	-249	8	-241
Periodens resultat			-16 687	-16 687
<b>Vid periodens slut, 30 jun 2023</b>	<b>1 651</b>	<b>113 802</b>	<b>-124 092</b>	<b>-8 639</b>

TSEK	Aktiekapital	Övrigt tillskjutet kapital	Annat eget kapital inklusive årets resultat	Totalt eget kapital
<b>Vid periodens början, 1 jan 2023</b>	<b>1 576</b>	<b>112 207</b>	<b>-107 413</b>	<b>6 370</b>
Nyemission	1 007	12 873	—	13 880
Utgivna konvertibla skuldebrev	—	590	—	590
Utnyttjande av teckningsoptioner	58	1 535	—	1 593
Emission av teckningsoptioner	—	27	—	27
Omräkningsdifferens	—	—	216	216
Uppskrivningsfond			39 700	39 700
Årets resultat	—	—	-20 503	-20 503
<b>Vid årets slut, 31 dec 2023</b>	<b>2 641</b>	<b>127 232</b>	<b>-88 002</b>	<b>41 871</b>

# Koncernens kassaflödesanalys

TSEK	Q2 2024	Q2 2023	H1 2024	H1 2023	Helår 2023
<b>Kassaflöde från den löpande verksamheten</b>					
Rörelseresultat före finansiella poster	-3 862	-7 842	-7 256	-16 173	-27 968
Justeringar för poster som inte ingår i kassaflödet	413	19	432	71	638
Betald skatt	-45	-14	-80	-24	-53
Erlagd ränta	-767	-484	-1 264	-774	-1 178
<b>Kassaflöde från den löpande verksamheten före förändringar av rörelsekapitalet</b>	<b>-4 261</b>	<b>-8 322</b>	<b>-8 167</b>	<b>-16 900</b>	<b>-28 561</b>
<b>Förändringar av rörelsekapital</b>					
Förändring rörelsefordringar	324	1 493	706	1 258	5 754
Förändring rörelseskulder	264	-276	-886	152	2 573
<b>Kassaflöde från den löpande verksamheten</b>	<b>-3 672</b>	<b>-7 104</b>	<b>-8 322</b>	<b>-15 491</b>	<b>-25 380</b>
<b>Investeringsverksamheten</b>					
Investeringar i immateriella tillgångar	-110	-38	-152	-201	-503
Investeringar i materiella tillgångar	-	-	-	-	183
Investeringar i finansiella tillgångar	-	-	-	-	-
<b>Kassaflöde från investeringsverksamheten</b>	<b>-110</b>	<b>-38</b>	<b>-152</b>	<b>-201</b>	<b>-320</b>
<b>Finansieringsverksamheten</b>					
Emission och andra ägartillskott	-	2 507	-	5 876	16 415
Emissionskostnader	-	-402	-	-1 921	-4 824
Teckningsoptioner	-	-	-	-	27
Amorteringar	-	-465	-	-465	-3 975
Upptagna lån	3 459	7 035	9 053	7 035	9 840
<b>Kassaflöde från finansieringsverksamheten</b>	<b>3 459</b>	<b>8 675</b>	<b>9 053</b>	<b>10 525</b>	<b>17 483</b>
<b>PERIODENS KASSAFLÖDE</b>	<b>-323</b>	<b>1 532</b>	<b>554</b>	<b>-5 166</b>	<b>-8 217</b>
<b>Likvida medel vid periodens början</b>	<b>967</b>	<b>1 587</b>	<b>89</b>	<b>8 277</b>	<b>8 277</b>
Valutaeffekt i likvida medel		31		39	29
<b>Likvida medel vid periodens slut</b>	<b>643</b>	<b>3 150</b>	<b>643</b>	<b>3 150</b>	<b>89</b>

# Sammanfattning av moderbolagets finansiella rapporter

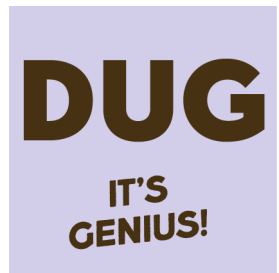
TSEK	Q2 2024	Q2 2023	H1 2024	H1 2023	Helår 2023
Nettoomsättning	412	1 058	516	2 527	3 084
Övriga rörelseintäkter	125	76	151	138	333
<b>Rörelsens intäkter</b>	<b>537</b>	<b>1 135</b>	<b>667</b>	<b>2 665</b>	<b>3 418</b>
Handelsvaror	-338	-772	-405	-2 021	-3 281
Övriga externa kostnader	-2 400	-3 732	-3 997	-8 036	-11 182
Personalkostnader	-1 591	-2 273	-3 012	-3 865	-8 615
Avskrivningar och nedskrivningar	-19	-19	-38	-71	-638
Övriga rörelsekostnader	-26	-68	-48	-118	-142
<b>Rörelseresultat (EBIT)</b>	<b>-3 862</b>	<b>-5 729</b>	<b>-6 832</b>	<b>-11 445</b>	<b>-20 041</b>
Finansnetto	- 769	-243	-1 370	-528	-15 234
<b>Resultat före skatt (EBT)</b>	<b>-4 606</b>	<b>-5 972</b>	<b>-8 201</b>	<b>-11 973</b>	<b>-35 275</b>
Skatt	0	0	0	0	10 300
<b>Periodens resultat</b>	<b>-4 606</b>	<b>-5 972</b>	<b>-8 201</b>	<b>-11 973</b>	<b>-24 957</b>

TSEK	30 jun 2024	30 jun 2023	31 dec 2023
<b>Tillgångar</b>			
Immateriella anläggningstillgångar	51 729	1 876	51 612
Materiella anläggningstillgångar	14	20	17
Finansiella anläggningstillgångar	10 364	10 648	94
<b>Summa anläggningstillgångar</b>	<b>62 108</b>	<b>12 544</b>	<b>51 724</b>
Varulager m.m.	757	1 112	761
Kortfristiga fordringar	692	996	1 059
Kassa och bank	648	3 034	86
<b>Summa omsättningstillgångar</b>	<b>2 098</b>	<b>5 141</b>	<b>1 907</b>
<b>Summa tillgångar</b>	<b>64 206</b>	<b>17 685</b>	<b>53 631</b>

<b>Eget kapital och skulder</b>			
Eget kapital	33 779	1 138	42 006
Kortfristiga skulder	20 127	16 547	11 626
Långfristiga skulder	10 300	-	-
<b>Summa eget kapital och skulder</b>	<b>64 206</b>	<b>17 685</b>	<b>53 631</b>

# Definitioner och ordlista

<b>Allmänt</b>	Alla belopp i tabeller är i tkr om inget annat anges. Alla värden inom parentes är jämförelsesiffror för samma period föregående år om inget annat anges.	
<b>Nyckeltalsdefinitioner</b>	Nedan anges Dug Foodtech definitioner av ett antal alternativa nyckeltal som inte har definierats eller specificerats enligt BFNAR ("Alternativa Nyckeltal"). Dug Foodtech bedömer att dessa alternativa nyckeltal används av vissa investerare, värdepappersanalytiker och andra intressenter som kompletterande mått på resultatutveckling och finansiell ställning. Dessa alternativa nyckeltal har, om inget annat anges, inte reviderats och ska inte betraktas enskilt eller som ett alternativ till nyckeltal framtagna i enlighet med BFNAR. Dessutom bör sådana alternativa nyckeltal, såsom Dug Foodtech har definierat dem, inte jämföras med andra nyckeltal med liknande namn som används av andra bolag. Detta beror på att dessa alternativa nyckeltal inte alltid definieras på samma sätt och andra bolag kan ha beräknat dem på ett annat sätt än Dug Foodtech.	
<b>Marginaler</b>	<b>Definition/beräkning</b>	<b>Syfte</b>
Bruttomarginal, %	Bruttoresultat i relation till nettoomsättning.	Används för att mäta produktlönsamheten.
EBITDA-marginal, %	EBITDA i relation till nettoomsättning.	Bolaget anser att EBITDA-marginal är ett användbart nyckeltal tillsammans med ökning nettoomsättning vid övervakning av värdeskapande.
Rörelsemarginal (EBIT-marginal), %	Rörelseresultat i relation till nettoomsättningen.	Bolaget anser att rörelsemarginal är ett användbart nyckeltal tillsammans med omsättningstillväxt vid övervakning av värdeskapande.
Vinstmarginal, %	Periodens resultat efter skatt i relation till nettoomsättning.	Nyckeltal som visar hur mycket värde som tillfaller aktieägare i bolaget.
<b>Avkastning</b>	<b>Definition/beräkning</b>	<b>Syfte</b>
Soliditet, %	Eget kapital i relation till totala tillgångar.	Bolaget har valt att redovisa nyckeltalet Soliditet då det visar på bolagets fortlevnadsgrad.
<b>Data per aktie</b>	<b>Definition/beräkning</b>	<b>Syfte</b>
Antal aktier	Antal utestående aktier vid rapportperiodens utgång.	
Antal aktier i genomsnitt	Vägt genomsnitt av antalet utestående aktier under perioden med tillägg för ett vägt antal aktier som tillkommer om samtliga potentiella aktier, som ger upphov till utspädning, konverteras till aktier.	
Eget kapital per aktie	Eget kapital genom antal utestående aktier efter utspädning.	Mått som visar ägarnas andel av Dug Foodtechs totala nettotillgångar per aktie. Om värdet är negativt räknas det per aktie före utspädning för att inte visa för positivt värde
Resultat per aktie, före och efter utspädning, SEK	Resultat efter skatt genom genomsnittligt antal utestående aktier före och efter utspädning.	Om värdet är negativt räknas det per aktie före utspädning för att inte visa för positivt värde
<b>Övriga definitioner</b>	<b>Definition/beräkning</b>	<b>Syfte</b>
Nettoomsättning	Bolagets intäkter från den ordinarie verksamheten.	
EBITDA	Rörelseresultat före av- och nedskrivningar av materiella och immateriella anläggnings-tillgångar.	Bolaget har valt att visa nyckeltalet EBITDA då detta visar rörelsens underliggande resultat rensat från effekten av avskrivningar vilket ger ett mer jämförbart resultatmått över tid då avskrivningar vilket ger ett mer jämförbart resultatmått över tid då avskrivningar avser historiska investeringar.
Rörelseresultat (EBIT)	Rörelseresultat före finansiella poster.	
Resultat efter skatt	Årets resultat.	
Balansomslutning	Summan av bolagets alla tillgångar.	
Kassaflöde från den löpande verksamheten	Kassaflöde från den löpande verksamheten inklusive förändring i rörelsekapital och före kassaflöde från investerings- och finansieringsverksamhet.	Kassaflöde från den löpande verksamheten används som ett mått på det kassaflöde som verksamheten genererar före investeringar och finansiering.
Medelantalet anställda	Genomsnittligt antal anställda i bolaget under perioden	



**Dug Foodtech AB (publ)** utvecklar unika växtbaserade livsmedel som möter konsumenternas krav på smak och hållbarhet. Bolaget har rötter i forskning vid Lunds universitet och äger patenterade metoder för att utveckla nya matkategorier inom den snabbväxande marknaden för växtbaserade livsmedel. Dug Foodtechs klimatsmarta och smakrika produkter säljs i Europa och Asien under varumärket DUG®. Bolagets aktie är noterad på Nasdaq First North Growth Market under ticker DUG. Läs mer på [ir.vegoflund.se](http://ir.vegoflund.se).

Mangold Fondkommission AB är bolagets Certified Adviser och kan kontaktas via telefon: 08-5030 15 50 eller e-post: [ca@mangold.se](mailto:ca@mangold.se).

#### **Affärsidé**

Med ursprung i kunskap, unika innovationer och egna patent ska Dug Foodtech utveckla och sälja välsmakande, närproducerade växtbaserade livsmedel baserade på främst potatis.

#### **Mål**

Bolaget har som finansiellt mål att år 2025 nå en omsättning om 80 MSEK med ett positivt rörelseresultat.

För mer information kontakta:

Helene Nielsen, verkställande direktör.

Tel: 0732 22 76 35

E-post: [helene.nielsen@vegoflund.se](mailto:helene.nielsen@vegoflund.se)